



OTA MAG'

Le magazine du projet « Objectif : Territoires Apprenants » - #16 - Avril 2024

L'école au service de la santé mentale et physique des élèves





Edito

Dans le vaste paysage de l'éducation, la santé des élèves se profile comme un élément crucial dont la nécessaire prise en compte s'inscrit comme une des grandes priorités de notre système éducatif. Nous sommes témoins d'une époque où l'équilibre mental et physique des jeunes est mis à l'épreuve, confronté aux pressions incessantes de la performance académique, aux défis sociaux et à la course effrénée vers un avenir incertain. Aujourd'hui, plus que jamais, il est impératif de reconnaître et de prioriser la santé mentale et physique des élèves, non seulement pour leur bien-être immédiat, mais aussi pour forger les bases solides d'une société équilibrée et prospère.

La santé mentale des élèves est une préoccupation majeure qui ne doit pas être occultée par les statistiques de réussite académique. Derrière les notes élevées se cachent parfois des esprits tourmentés par le stress, l'anxiété et la dépression. Il est essentiel que les écoles fournissent un environnement bienveillant où les élèves se sentent soutenus et encouragés à exprimer leurs émotions, sans crainte de stigmatisation. Des programmes de sensibilisation, des services de conseil accessibles et des initiatives de promotion de la santé mentale peuvent à cet effet être intégrés au cœur même de la vie scolaire.

De même, la santé physique des élèves ne doit pas être négligée. Une alimentation saine, une activité physique régulière et un sommeil adéquat sont les fondements d'un mode de vie équilibré. Les écoles ont un rôle crucial à jouer dans la promotion de ces habitudes de vie saines. La mise en place d'activités physiques adaptées et des initiatives visant à réduire la sédentarité peuvent être intégrés dans le quotidien des élèves. En investissant dans la santé physique des élèves, les écoles investissent dans leur potentiel de réussite académique et dans leur bien-être global.

Il est temps de reconnaître que la santé des élèves est indissociable de leur succès éducatif. Des élèves en bonne santé mentale et physique sont plus engagés, plus concentrés et plus ouverts à l'apprentissage. En priorisant la santé des élèves, les écoles et les établissements leur offrent non seulement les outils nécessaires pour réussir, mais elles contribuent également à façonner des individus épanouis et résilients, prêts à affronter les défis du monde moderne.

La santé des élèves doit donc être placée au cœur de l'agenda éducatif, avec la même importance que les matières académiques. En mettant l'accent sur la santé mentale et physique des élèves, nous construisons un avenir où chaque individu peut s'épanouir pleinement, contribuant ainsi à une société plus équilibrée, plus saine et plus harmonieuse pour les générations à venir.

Sommaire



Pour m'informer : le dispositif

Retour sur la démarche « Ecole promotrice de santé », un parcours éducatif de santé visant à mieux structurer les dispositifs relatifs à la protection de la santé des élèves, les activités éducatives liées à la prévention des conduites à risques et les activités pédagogiques mises en œuvre dans le cadre des enseignements.

Pour m'inspirer : les partages d'expériences

Zoom sur 9 exemples d'actions en lien avec la santé physique et mentale des élèves visant à créer les conditions de bien-être et de bien apprendre au sein des écoles et des établissements.



Pour m'accompagner : les ressources

Pour vous accompagner dans la mise en place d'actions au service de la santé mentale et physique des élèves, nous vous proposons un ensemble de ressources vous permettant d'investir au mieux ce champ.



Pour m'informer :

Les CPS au service de la santé mentale et physique de l'élève



Le développement des compétences psychosociales au périscoppe - IH2EF

En 1986, la Charte d'Ottawa publiée à l'issue de la première conférence internationale sur la promotion de la santé sous l'égide de l'Organisation mondiale de la Santé (OMS) présente l'acquisition d'aptitudes individuelles comme l'une des actions pour promouvoir la santé. En 1993, le concept de compétences psychosociales est introduit par l'OMS à travers la notion de life skills : « Les compétences psychosociales sont la capacité d'une personne à répondre avec efficacité aux exigences et aux épreuves de la vie quotidienne. C'est l'aptitude d'une personne à maintenir un état de bien-être mental en adoptant un comportement approprié et positif à l'occasion des relations entretenues avec les autres, sa propre culture et son environnement. » En milieu scolaire, toutes les disciplines participent à leur acquisition et la vie de l'établissement est un terrain propice à leur mise en pratique.

Extrait de la page Eduscol « Je souhaite des ressources pédagogiques pour mettre en oeuvre la démarche École promotrice de santé »

La page Eduscol « Je souhaite des ressources pédagogiques pour mettre en oeuvre la démarche École promotrice de santé »



Je souhaite des ressources pédagogiques pour mettre en oeuvre la démarche École promotrice de santé

EduSanté

L'école promotrice de santé



Dossier de synthèse du CNESTCO

Bien-être à l'école : Comment les écoles et les établissements scolaires peuvent-ils favoriser le bien-être de leurs élèves et de leurs personnels ?





Les ateliers bien-être et philo à l'école maternelle

Les enseignants de l'école maternelle Florian de Boulogne-sur-Mer et Sophie Huret, maîtresse spécialisée, ont mis en place des ateliers bien-être et des ateliers philo avec leurs élèves de moyenne section.

Leur objectif? Aider les élèves à gérer leurs émotions.

Madame Sophie HURET, maîtresse spécialisée

Madame Perrine LAUDE, EMF

Monsieur Anthony GUILLEMENT et Madame Carolie DEHAY, enseignants

Ecole Florian—Boulogne-sur-mer



CHAPITRES

- 1– L'origine du projet
- 2– Les compétences travaillées
- 3– Les grandes étapes
- 4– Les difficultés rencontrées
- 5– Les solutions
- 6– Ce qui a été facilitant
- 7– Un conseil pour se lancer
- 8– L'avis des ATSEM
- 9– L'avis des parents



Les ateliers bien-être et philo à l'école maternelle

Objectifs

- apprendre à gérer ses émotions
- reconnaître et nommer ses émotions et ses besoins et ceux des autres
- dire et exprimer un avis et écouter l'autre
- faciliter la compréhension des textes lus

Les grandes étapes :

- 1) inviter les parents lors d'un café des parents pour les informer du projet "messages clairs"
- 2) sonder la gestion des émotions à la maison
- 3) la mise en place des ateliers philo sur le thème "Qu'est-ce qu'un ami?"
- 4) la mise en place des ateliers "émotions"
- 5) apprendre à formuler un message clair
- 6) la restitution aux parents
- 7) la création d'un espace "messages clairs" dans la cour de récréation

Ce qui peut m'aider :

- une salle dédiée avec espace de repli
- adapter la durée des séances
- symboliser le temps et la parole
- varier les supports de travail
- travailler avec toute l'équipe éducative (enseignant, maître spécialisé, ATSEM, ...)

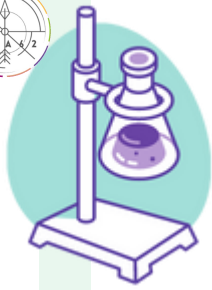
Les points de vigilance :

- les difficultés d'attention de certains enfants
- le temps nécessaire pour la préparation

article complet

interview enseignant
ressources sur OTA62





Le débat à visées démocratique et philosophique

Mme Malbranque, enseignante en CE2, a initié un projet sur le « Vivre ensemble » dans sa classe. Soutenue par Mme Sénécaux, la directrice de l'établissement, ce dernier fait partie intégrante d'un travail collectif autour du climat scolaire initié dans l'école.

Sur les conseils des CPC de circonscription et après de nombreuses recherches personnelles, Mme Malbranque s'est engagée dans la mise en place de débats philosophiques avec ses élèves.

Madame MALBRANQUE, enseignante de CE2

Madame SENECAUX, directrice

Ecole Jean Jaurès—Vendin-le-vieil



CHAPITRES

- 1– Quelle est l'origine de votre projet ?
- 2– De quels pratiques et ouvrages vous êtes-vous inspirés ?
- 3– Comment s'organiser au sein de la classe ?
- 4– Un exemple d'atelier philo
- 5– Quels effets constatés sur le climat scolaire ?
- 6– Un dernier conseil pour se lancer ?



Le débat à visées démocratique et philosophique (DVDP)

Objectifs:

- Permettre un espace ou un temps où puissent se poser les questions universelles que les enfants se posent et qui ne sont pas prises en charge par les seules disciplines
- Apprendre à maîtriser les codes du débat en s'observant en tant que participant.
- Développer les attitudes de solidarité, d'attention à l'autre, ainsi que la tolérance et l'ouverture d'esprit.

L'organisation

- Groupes restreints (environ 15 élèves)
- Espace où tous peuvent se voir

exemple: en cercle avec ou sans chaises; sur un tapis...

- Règles de parole et d'écoute à instaurer avec les élèves
- Utilisation d'un "bâton de parole" ou autre substitut
- Climat de confiance
- Ambiance sereine (élèves à l'aise; lumière éteinte)
- Pas d'obligation à prendre la parole

pour m'aider

- [Le débat à visée philosophique: entretien avec Michel Tozzi](#)

- Pourquoi faire de la philosophie avec les enfants?
Vidéo d'Edwige Chirouter:



- [Les ptits philosophes de Pomme d'Api](#)

- [Labophilo-Les philo-fables de Michel Picmal](#)

article complet

Témoignages
Ressources
sur OTA62





Cultiver le Mieux-Être au Collège : Une semaine dédiée à promouvoir la santé physique et mentale des élèves

Dans le cadre de la semaine dédiée au bien-être et à l'orientation, l'équipe du collège Langevin a initié une série d'activités centrées sur l'épanouissement de l'élève et la confiance en soi. Des ateliers de relaxation, des cercles de parole, des interventions de partenaires sur les métiers mais aussi des activités physiques ont été proposées aux élèves et au personnel tout au long de cette semaine.

Cette initiative a permis d'offrir un cadre propice à l'épanouissement mental, émotionnel et physique à tous les élèves de l'établissement, tout en encourageant l'engagement collectif par la diversité des expériences offertes.

Collège Paul Langevin—Sallaumines

Elèves de 6ème et de 5ème E



CHAPITRES

- 1– Le cercle de parole et d'écoute empathique : un outil d'amélioration du climat scolaire
- 2– Comment est né ce travail autour des émotions ?
- 3– Quel rôle jouez-vous pendant cette semaine autour du bien-être et de l'orientation ?
- 4– Quels sont les incontournables pour mener un cercle de parole ?
- 5– Quel impact attendu ?
- 6– Le bus boxe : une activité pour travailler l'estime de soi
- 7– Témoignage de Mohamed Merah, éducateur sportif et concepteur du bus boxe santé +
- 8– Une autre proposition d'activité : quizz dynamique autour de la pratique des activités physiques



Cultiver le Mieux-Être au collège

Objectifs:

- Favoriser le **bien-être et la santé** des élèves
- Développer **l'estime de soi**
- Favoriser le **sentiment de compétences** de tous les élèves
- Développer le **sentiment d'appartenance**

Les grandes étapes

- **Banaliser** quelques jours ou **une semaine** dans le calendrier scolaire
- Aménager les **emplois du temps** de tous les élèves.
- **Impliquer et motiver tous les élèves** pour favoriser le sentiment d'appartenance et de responsabilité chez les participants.
- Proposer des **activités** centrées sur le **MIEUX-ETRE** (ex: relaxation, expression des émotions, estime de soi, activités physiques).
- **Établir des partenariats** avec des organisations locales ou des associations pour animer des ateliers. complémentaires.
- Favoriser un **environnement inclusif**

pour m'aider

Kits pédagogiques pour les séances d'empathie à l'école:

<https://eduscol.education.fr/3901/developper-les-competenences-psychosociales-chez-les-eleves>

points de vigilance

- Donner un **cadre éthique** pour garantir que toutes les activités proposées respectent les valeurs de la communauté scolaire.
- **Anticiper** les besoins des élèves et les obstacles potentiels liés à l'activité et **accessibiliser** en amont pour le grand nombre.

article complet

Témoignages et mise en pratique de 2 activités : le cercle de parole et le « bus boxe » au collège de Sallaumines





Un projet cinéma au service des émotions

Mettre des mots sur ce que l'on ressent n'est pas toujours facile et pourtant il s'agit d'un facteur de protection important en santé mentale. Comme le montre de nombreuses études, notamment canadiennes, l'éducation artistique et culturelle (EAC) va permettre aux élèves d'exprimer leurs émotions, d'ouvrir le dialogue, de favoriser la diminution du stress et d'améliorer la résilience. Ainsi, par le projet cinéma présenté dans la vidéo ci-dessous, les élèves ont pu exprimer des émotions lors de la rencontre avec les œuvres, mais aussi par le processus de création collective. Cela aura aussi permis, comme nous le précise Mme Engrand, de rendre le climat de classe plus serein au fil de l'année.

Madame Sandrine ENGRAND, directrice, enseignante de CM1-CM2

Ecole Prévert—Achiet-le-grand

Circonscription de Arras 3



CHAPITRES

- 1– Un projet cinéma au service des émotions
- 2– Un projet de classe en 3 axes : école et cinéma
- 3– Un projet de classe en 3 axes : le film d'animation
- 4– Un projet de classe en 3 axes : la classe découverte
- 5– Les projets artistiques : éducation à la sensibilité, empathie et expression des émotions

En un coup d'œil



Le cinéma au service de l'expression des émotions Un projet à l'année en arts visuels

Objectifs:

- Découvrir le domaine artistique du cinéma
- Rencontrer les professionnels du monde du cinéma (classe de découverte).
- Connaître le vocabulaire spécifique du cinéma, l'histoire du cinéma, les métiers du cinéma et les techniques de cet art à partir des films, affiches, musiques...
- Analyser des films, des techniques, créer des courts métrages, créer un film d'animation et exprimer son ressenti, son avis, ses émotions.
- Travailler les émotions pour pouvoir les retranscrire par le jeu et l'image au cinéma

Les grandes étapes

- Inscription de la classe au dispositif « école et cinéma »
- Rédaction du projet d'aide au financement SPEAC
- Participation aux 3 projections (une par période)
- Déclaration du projet pour « sortie avec nuitées » auprès de la D.S.D.E.N.
- Classe de découverte – réalisation de deux courts métrages
- Production d'un film d'animation dans le cadre du festival Monstra sur la com. de com.
- Restitution aux parents lors d'une soirée « tous publics » dédiée en fin d'année scolaire

pour m'aider

Fiche « Mémo » pour la maîtrise d' ADAGE <https://eeac1d62.etab.ac-lille.fr/adage/>

Le conseiller pédagogique en arts plastiques NANOUK plateforme pédagogique en ligne accompagnant le dispositif École et cinéma. [accès au site Nanouk](#)

Les formations dispensées dans le cadre d'école et cinéma

point de vigilance

Date de préinscription en juin au dispositif « Ecole et cinéma »

Date du dépôt du S.P.E.A.C. sur ADAGE (Appel à candidature en période 1 de l'année scolaire)

Dates des pré visionnements

Rédaction du projet « Sortie scolaire avec nuitées » (services de la D.S.D.E.N.)

Rédaction des P.A.C.P.I (pour information ou validation de l'I.E.N.) lors d'interventions extérieures en classe <https://eeac1d62.etab.ac-lille.fr/les-intervenants-exterieurs/>

Autorisation parentale de diffusion(voix - images)

article complet

Témoignage
Ressources
sur OTA62





La salle Libellule

Un espace favorable au bien-être et à la santé des élèves

En aménageant la salle libellule, Mme Monet, coordonnatrice ULIS souhaitait permettre aux élèves d'évoluer dans un cadre sécurisant et motivant afin de les accompagner vers le chemin de la réussite. Aujourd'hui, cette salle est devenue un lieu de socialisation, qui permet de renforcer ou de créer du lien social. Elle contribue également à cultiver un sentiment d'apparte-

Sabine MONET, coordonnatrice ULIS

LP La Peupleraie, Sallaumines



CHAPITRES

- 1- Comment est né ce projet ?
- 2- Qui peut fréquenter cette salle ? A quel moment de la journée ?
- 3- Quand venez-vous en salle Libellule et pourquoi ?
- 4- En quoi la salle Libellule favorise-t-elle un environnement propice au bien-être et à la santé mentale des élèves ?
- 5- Apprécies-tu cette salle ? T'y sens-tu bien ? Pourquoi ?
- 6- Les tableaux d'expression libre
- 7- Quelle plus-value ?
- 8- Un conseil pour les équipes qui souhaiteraient se lancer ?
- 9- Un dernier mot des élèves



Aménager un espace favorable au bien-être et à la santé des élèves

Objectifs:

- Favoriser le **bien-être** des élèves
- Renforcer le **sentiment d'appartenance**.
- Favoriser **l'autonomie** et **l'engagement** de tous les élèves
- Développer **le sentiment de compétences** de tous les élèves

Les grandes étapes

- Disposer d'un **local agréable**
- Concevoir un **lieu** facilement **modulable**.
- Aménager des espaces de **détente, d'expression libre** et aussi de **travail individuel et en petits groupes**.
- Prévoir différentes **assises dynamiques** (tabourets oscillants, ballons) **et calmantes** (poufs, fauteuils) .
- Créer un **environnement sécurisé et motivant** pour les élèves.
- Offrir aux élèves la **liberté de venir** dans cette salle, quand ils en ressentent le besoin, que ce soit pour bénéficier du **soutien d'un AESH, se relaxer** ou simplement **échanger**.

pour m'aider

- **Les stratégies pour renforcer le sentiment d'appartenance:** <https://educap.io/quelles-sont-les-strategies-pour-renforcer-le-sentiment-dappartenance-et-la-fierte-des-eleves-vis-a-vis-de-leur-ecole/>
- **Dispositif "Notre école, faisons là ensemble"**

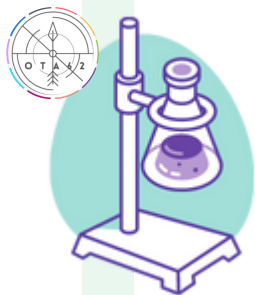
points de vigilance

- Mettre en place une charte d'utilisation de la salle.

article complet

Partage d'expérience de
Mme Monet,
coordonnatrice ULIS à LP
de Sallaumines





La littératie physique, Parcours santé du futur citoyen

« S'appuyer sur la pratique physique des individus en bonne santé n'est pas nouveau »... mais « ... faire en sorte que l'individu comprenne ce qu'il fait, pourquoi il le fait et surtout qu'il applique ce concept d'activités physiques facteurs de santé... dans son quotidien » est novateur. S. Rabaud, Cadre Technique de la Fédération Française des Clubs Omnisports.

Il s'agit de concevoir une pratique physique qui contribue à favoriser le développement global de l'élève plutôt qu'une pratique qui viendrait pallier à des problèmes de santé et de sédentarité. Le parcours santé du futur citoyen est illustré ici par deux exemples : l'AOQ et la mise en place de tests physiques.

Madame TAMBOZZO, Directrice
Ecole Cachin de Montigny-en-Gohelle
Circonscription de Montigny-en-Gohelle

Madame Wuilque, CPC EPS
Circonscription d'Hénin-Beaumont



CHAPITRES

- 1- Quelle est l'origine de votre projet ?
- 2- Quelles sont les grandes étapes du test ?
- 3- Quels sont les objectifs et attendus ?
- 4- Quels sont les impacts du côté des élèves ?
- 5- Et du côté des enseignants, quels sont les impacts ?
- 6- Le test en images !
- 7- Les APQ à l'école Cachin

En un coup d'œil



Littératie physique, parcours santé du futur citoyen : Mise en place de tests physiques et de l'APQ

Objectifs:

- Aider l'élève à mieux se connaître pour gérer son activité physique en autonomie et prendre du plaisir
- Faire prendre conscience aux élèves de l'importance de l'activité physique au quotidien
- Etablir le profil de sa classe pour proposer des activités adaptées

Les grandes étapes

- Questionner les élèves sur leurs pratiques physiques hors de l'école.
- Faire découvrir les effets de l'activité physique sur la santé et le bien être.
- Réaliser les tests et aider les élèves à s'autoévaluer.
- Etablir les profils individuels et collectifs.
- Tenir compte de ces informations pour établir une programmation annuelle en EPS.
- Etablir avec les élèves un emploi du temps hebdomadaire de leur activité physique à l'école (EPS, APQ, ...) et à l'extérieur pour les rendre autonomes dans sa gestion.
- Communiquer auprès des parents.

pour m'aider :

- site de la mission EPS 62 : document APQ
- onglet santé citoyenneté :
 - document motricité de base
 - document littératie physique
- guide "je me lance dans les APQ" sur le site OTA62

Points de vigilance :

- offrir des activités variées pouvant répondre aux envies de chacun
- mettre en avant toutes les initiatives liées à l'activité physique
- maintenir une attention sur le long terme
- considérer les tests comme des outils de positionnement et non des évaluations de performance
- associer les parents et les différents partenaires (mairie, association...)

article complet et ressources sur le site OTA62





Relaxation, Respiration Des outils au service du bien-être investis dans les classes

Travaillées sur des créneaux dédiés, la relaxation et les techniques de respiration sont des outils reconnus pour favoriser le bien-être. En les intégrant dans le quotidien scolaire jusqu'au sein des classes, les enseignants peuvent contribuer à cultiver un climat positif et à soutenir le développement global des élèves. Cette approche vise à, non seulement, réduire les tensions, mais aussi à améliorer la concentration, la créativité et impacte positivement les performances académiques.

Madame NOWICKI, proviseure

Madame CAMBOULIVES, directrice de SEGPA

Monsieur GODART, professeur d'Histoire-Géographie

Monsieur ROSSI, professeur de Mathématiques

Collège Jean Rostand—Marquise



CHAPITRES

1– Les origines du projet (Mme Nowicki, Mme Camboulives)

Origines du projet / Les grandes étapes / Objectifs visés , impact attendu / Impact observé / Eléments facilitants / Difficultés / Un dernier conseil

2– La mise en œuvre en classe (M. Godart, M. Rossi)

Comment s'est déroulée la formation ? / Comment l'intégrez-vous dans vos cours ? / Construire son « répertoire », s'en servir / Eléments facilitants / Difficultés / Impact sur les élèves et les professeurs / L'appropriation par les élèves / Un dernier conseil

3– Les séances hebdomadaires (Mme Fauvel, formatrice RYE)

Qui êtes-vous ? / Auprès de quel public intervenez-vous ? / Yoga scolaire-Yoga traditionnel, quelle différence ? / Vos objectifs avec les élèves / Développer le vivre ensemble / Outiller les élèves / Sans formation, ni formateur, intégrer de petits rituels dans sa pratiques



Relaxation, respiration Des outils au service du bien-être investis dans les classes

Objectifs:

- Poser les conditions favorables à l'épanouissement de l'élève et à la confiance en soi
- Améliorer la concentration, la mémorisation et l'entrée dans les apprentissages
- Créer le groupe classe et développer un climat serein

Les grandes étapes

- Constitution d'un collectif d'enseignants
- Formation des enseignants avec mise en pratique et élaboration d'un "répertoire" d'activités adaptées

Puis, en parallèle :

- Pour les élèves, une pratique régulière sur des créneaux dédiés (hors temps d'EPS), animés par une personne formée
- L'intégration aux pratiques de classes :
 - de manière rituelle pour structurer ses temps de cours
 - de manière ponctuelle en régulation sur des moments de tension

pour m'aider

- Partir du besoin des élèves
- Le faire en équipe
- Suivre une formation
- En faire une habitude de classe, notamment en instaurant des rituels
- Le site du RYE : <https://rye-yoga.fr/>

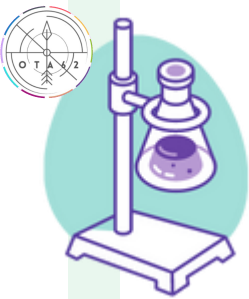
points de vigilance

- Organisation spatiale : identifier une salle
- Organisation temporelle : identifier 1h dédiée
- Se donner le temps, ne pas être trop ambitieux et accepter de progresser avec les élèves
- Être convaincu de la réussite

article complet

Témoignages
Ressources
sur OTA62



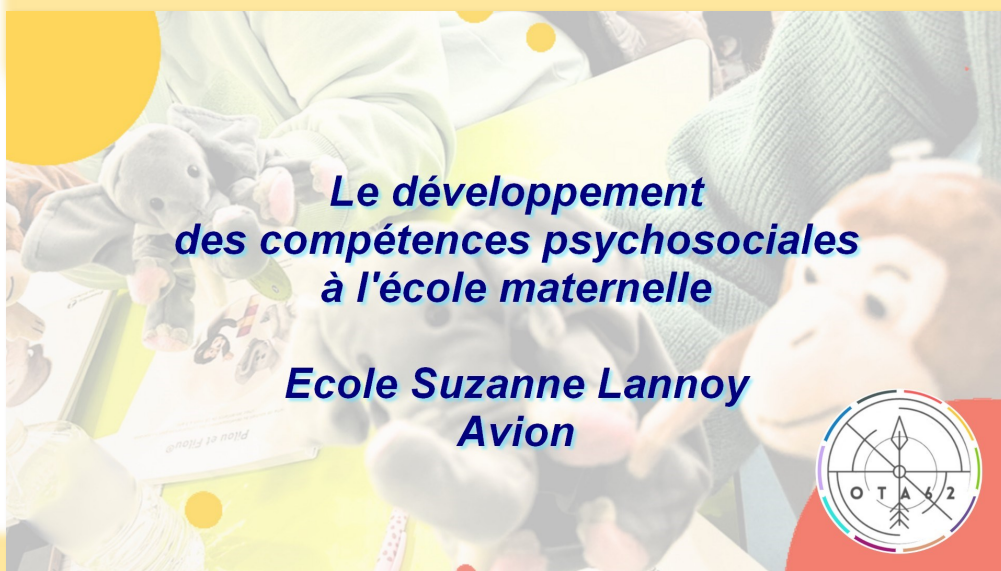


Le développement des compétences psychosociales à l'école maternelle

Les CPS s'inscrivent dans une démarche de santé globale définie par l'OMS comme « un état complet de bien-être physique, mental et social, qui ne consiste pas seulement en une absence de maladie ou d'infirmité ». L'école maternelle joue un rôle important dans la santé et le bien-être des enfants. Des recherches ont prouvé que le développement des CPS dès le plus jeune âge, permet d'améliorer la confiance et l'estime de soi, les relations avec les autres ou encore de favoriser la réussite scolaire.

Marie-Iris Duboys Fresney, *coordinatrice Nationale de la démarche « Accompagne-Moi » et « Pilou et Filou® » au sein de l'association Ensemble pour la Petite Enfance ; psychologue clinicienne*

Ecole maternelle Suzanne Lannoy d'Avion : Stéphane Gasset, *directeur de l'école* ; Mélodie Meignotte, Nathalie Duvant, Mélanie Dupont, Anne-Sophie Devassine ; *adjointes*.




CHAPITRES

- 1– Quelle est l'origine du programme Pilou et Filou® ? Quels sont ses objectifs ?
- 2– Pourquoi utiliser des marionnettes ?
- 3– Quels sont vos premiers retours sur les expérimentations lancées dans deux écoles du Pas-de-Calais ?
- 4– Le programme Pilou et Filou à l'école Suzanne Lannoy d'Avion
- 5– Quel est votre ressenti sur les premières semaines d'exploitation de l'outil ?
- 6– Quels conseils donneriez-vous à une équipe qui souhaiterait se lancer dans le dispositif ?

Développer les compétences psychosociales à partir du dispositif Pilou et Filou

L'Organisation Mondiale de la Santé rassemble les CPS en trois grandes compétences. Sur la base de ces trois grandes composantes, Santé publique France a récemment retenu 9 compétences générales :



Infographie à télécharger 



Le dispositif Pilou et Filou®

Objectifs:

Pilou et Filou® un outil qui permet de soutenir le développement des compétences psychosociales des jeunes enfants, pour :

- Apprendre à se faire confiance et à entrer en relation.
- Reconnaître ses émotions et celles des autres.
- Poser des geste en toute conscience dans le respect de chacun.

Les grandes étapes

- Les professionnels s'engagent dans une démarche de formation proposée conjointement par l'Education nationale et l'association Ensemble pour la Petite Enfance.
- Les participants bénéficient d'un apport théorique sur les CPS et sont formés à l'animation des ateliers destinés aux enfants. Les Atsem et le personnel périscolaire y sont associés.
- Chaque atelier, basé sur une situation réelle, permet de travailler une compétence psychosociale spécifique.
- Des situations de réinvestissement sont proposées à la suite de chaque atelier. L'utilisation de deux marionnettes, Pilou l'éléphant et Filou le singe, permet d'entrainer les élèves dans les ateliers proposés, de libérer la parole et de faire passer des messages.
- Les parents sont intégrés à la démarche via la « lettre aux parents » et des propositions de mise en pratique dans des situations de la vie quotidienne.

pour m'aider

- Une page Eduscol dédiée au CPS : <https://eduscol.education.fr/3901/developper-les-competences-psychosociales-chez-les-eleves>
- Espace 62, Semaine de l'école maternelle 2024 : <https://pedagogie62maternelle.site.ac-lille.fr/wp-content/uploads/sites/27/2024/02/Pilou-et-Filou.pdf>
- Plaquette sur les CPS : <https://pedagogie62maternelle.site.ac-lille.fr/wp-content/uploads/sites/27/2024/03/PlaquetteCPS.pdf>

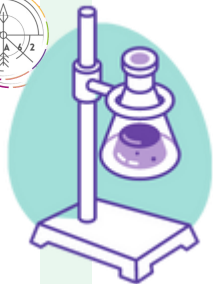
points de vigilance

Le programme Pilou et Filou s'inscrit dans une démarche globale et nécessite un prolongement dans les situations ordinaires de classe. Le développement des CPS repose sur un climat scolaire positif et bienveillant. Ce travail s'inscrit dans la durée et sous la forme d'un parcours.

article complet

Interviews
Ressources
sur OTA62

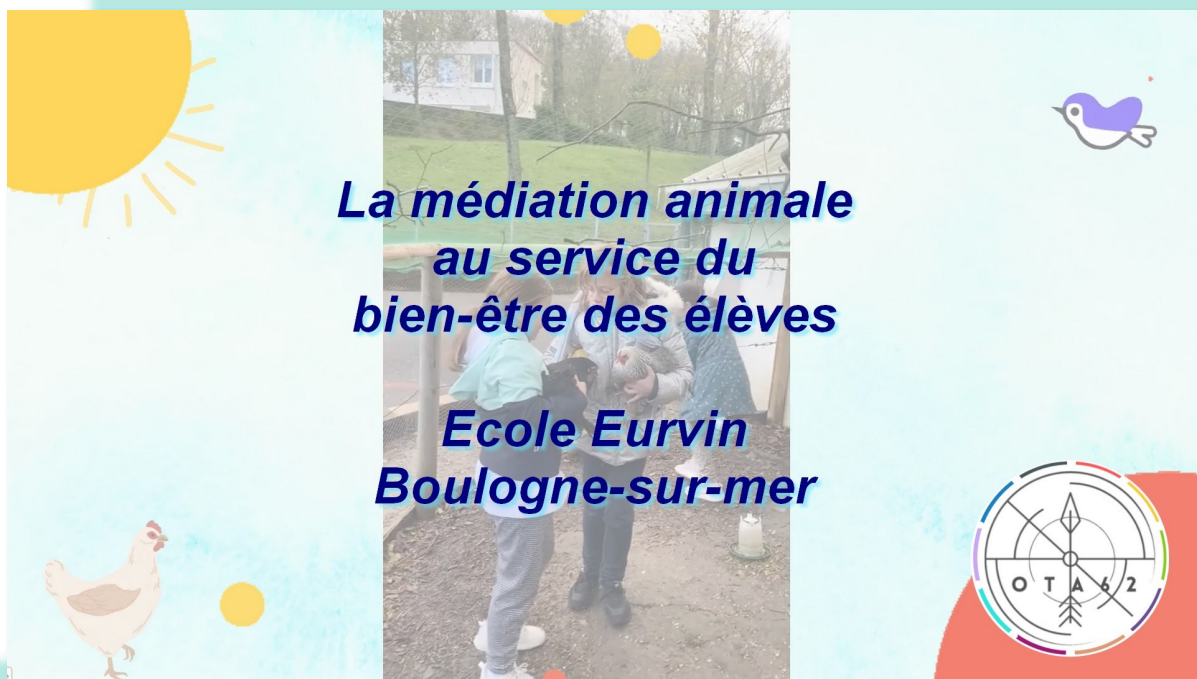




La médiation animale au service Du bien-être des élèves

Imaginez une récréation où les rires des enfants se mêlent aux doux gloussements des poules. À première vue, cette scène pourrait sembler inhabituelle, mais la médiation animale avec des poules se développe et se révèle être une pratique prometteuse. Au-delà du simple divertissement, cette approche novatrice offre un cadre unique pour favoriser le bien-être émotionnel des élèves. C'est également l'occasion de sensibiliser au respect du vivant et d'ancrer l'Education au Développement Durable dans le réel.

Madame Sophie FROEHLICH, directrice
Ecole Eurvin, Boulogne-sur-mer
Circonscription de Boulogne 1



CHAPITRES

- 1- Présentation du projet
- 2- Quelle est l'origine de votre projet ?
- 3- Quelles sont les grandes étapes de votre projet ?
- 4- Quel est l'impact attendu ? Quels effets sur les élèves ?
- 5- Quelle adaptation des pratiques ?
- 6- Quels sont les éléments facilitants ?
- 7- Quels sont les points de vigilance ?
- 8- Un dernier conseil pour se lancer ?



La médiation animale au service du bien-être des élèves

Objectifs:

- Combler le besoin d'affection de certains élèves
- Répondre au souhait des élèves d'avoir une présence animale dans la cour de récréation
- Éveiller au respect du vivant

Les grandes étapes

En amont :

- Mettre en place les conditions de vie de l'animal
- Accueil de l'animal
- Co-construire avec les élèves des règles pour garantir leur bien-être et leur sécurité et ceux de l'animal
- Établir un outil pour gérer les rotations si nécessaire (ici l'étoile du shérif)
- Impliquer les parents et créer un planning pour la prise en charge de l'animal pendant les vacances
-

pour m'aider

- Une collègue avec quelques connaissances
- La municipalité
- Les parents : un planning pour les vacances
- La ferme pédagogique

points de vigilance

- Identifier les enfants présentant des allergies
- Lavage des mains !
- Doit être le projet de toute l'équipe
- Mettre en place les conditions d'accueil en amont

article complet

Témoignage élèves
interview Enseignante
Ressources
sur OTA62

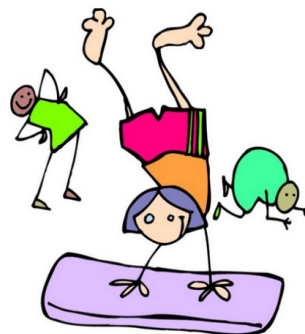




L'école au service de la santé mentale et physique des élèves

Pour vous accompagner dans la réflexion sur l'évaluation au service des élèves, nous vous proposons un ensemble de ressources qui vous permettra, en fonction de votre niveau, d'investir au mieux ce champ.

Les ressources départementales



LA MOTRICITE DE BASE AU CYCLE 2 Un projet de l'élève dans son parcours éducatif de santé

Commission EPS secteur maritime
Mise à jour Novembre 2023



Sensibilisation aux compétences psycho-sociales

L'empathie - Boulogne 2

Réunion EMPATHIE
mars 2024, école Les Tilleuls OUTREAU

1) Analyse d'une vidéo



Quelles CPS sont évoquées dans cette vidéo ?

Quelles notions faut-il travailler avec les élèves en parallèle ?

Dans quelles autres situations pourrait-on appliquer la posture proposée par l'enseignante ?

<https://youtu.be/43zev68LUV8>

2) Point sur le projet expérimental

Développer les compétences psychosociales chez les élèves

<https://eduscol.education.fr/209011/developper-les-competences-psycho-sociales-chez-les-eleves>

Volume 1 du kit pour des séances d'empathie à destination des professeurs



Méthode proposée

Avantages	Inconvénients	Remarques
<ul style="list-style-type: none"> - Clé en main - Très bien expliqué et structuré - Accessible - Adapté aux différents cycles (notamment maternelle) - Situations faciles à mettre en place - Pluridisciplinaire (vocabulaire, oral ...) - Progressivité 	<ul style="list-style-type: none"> - Nécessité de former (ou de sensibiliser) les enseignants pour expliquer les processus - Nécessité d'une progression d'équipe - Séances à proposer plusieurs fois - Comment ajuster à l'emploi du temps ? 	<ul style="list-style-type: none"> - On préfère piocher des séances que de suivre l'ordre des séances - La structure est intéressante pour les enseignants débutants.

Quelques collègues de la circonscription testent les kits pédagogiques proposés par EDUSCOL sur les CPS. Les séances sont déclinées de la maternelle au CM2.

Ce document vous donne les liens vers les kits et les échanges qui ont eu lieu lors de la réunion du mois de mars 2024 avec 6 d'entre eux.



Développer l'empathie à l'école

Bruay-la-Buissière

:Padlet

maclassedece2bbasly • un an

Développer l'empathie à l'école



Nos actions de terrain

Dispositif pilote:
1 école maternelle – Suzanne Lannoy à Avion
1 école maternelle- Val de Scarpe à Arras



1

Accompagne-Moi – Pilou et Filou



Accompagnement des professionnels de la petite enfance et de l'éducation dans le soutien au développement des CPS des jeunes enfants



Les ressources institutionnelles



ACADÉMIE DE GRENOBLE
Liberté
Égalité
Fraternité

CASNAV



L'atelier philo

Débat philosophique avec les petits



ACADÉMIE DE VERSAILLES
Liberté
Égalité
Fraternité



Cécile CUVELLIEZ - LALOUX • un an

Ambition - Empathie - Bienveillance : au coeur de l'accrochage scolaire

Jeudi 18 avril 2019 - Semaine de la persévérance scolaire - Département du Val d'Oise - Académie de VERSAILLES



SAVOIE Éduc
DSDEN de la Savoie - site pédagogique

ACADÉMIE DE GRENOBLE
Liberté
Égalité
Fraternité

EMOTIMAT compétences émotionnelles et apprentissages à l'école

EMOTIMAT
Enseigner les émotions en classe
Livret de l'enseignant
Activités cycle 1
2023

EMOTIMAT
Supports





Favoriser l'estime de soi

NIVEAU : 1er degré 2nd degré

TYPES DE BESOINS : Structuration de la relation sociale



La discussion à visées démocratique et philosophique



Partez avec Michel Tozzi et Anne Pédron-Moinard à la découverte de la discussion à visées démocratique et philosophique (DVDP) et suivez tout ou partie de ce cycle de 8 webinaires qui vous invite à penser les questionnements et les méthodes pour réussir un débat philo avec vos élèves .



MINISTÈRE
DE L'ÉDUCATION
NATIONALE, DE
L'ENSEIGNEMENT
SUPÉRIEUR ET DE
LA RECHERCHE

éduscol

Ressources enseignement moral et civique

La discussion à visée philosophique (DVP)
ou oral réflexif

La discussion à visée philosophique (DVP)
ou oral réflexif





Bien-être à l'école : les solutions du Cnesco

Publié le 25 mars 2024, par Jean Damien Lesay pour Localtis

Ecoles et bâtiments éducatifs, Environnement, Jeunesse, éducation et formation



« LE BIEN ETRE A L ECOLE COMME FACTEUR DE PREVENTION DU DECROCHAGE SCOLAIRE »

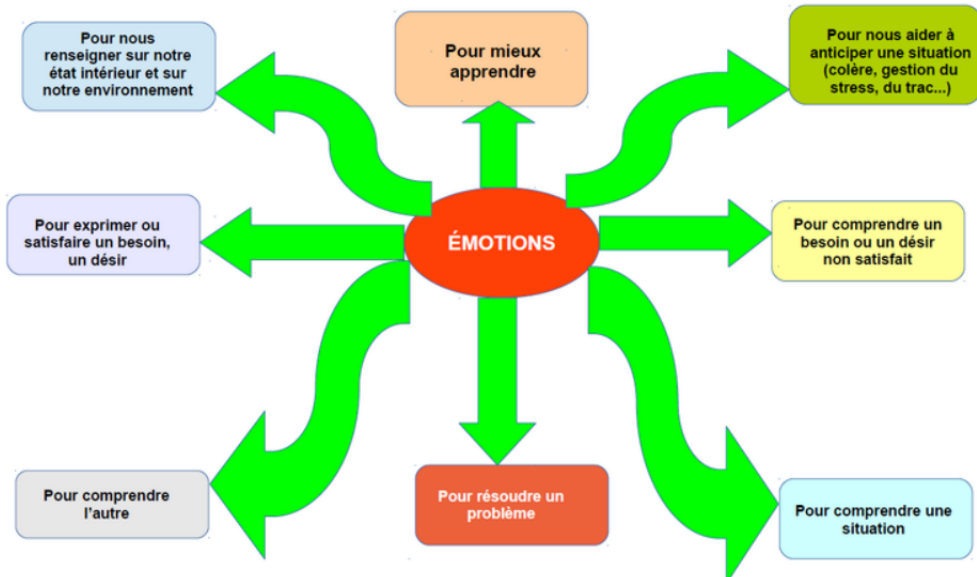
BIEN ETRE AVEC SOI MEME ET AVEC LES AUTRES :

Comment le CPE accompagne les élèves décrocheurs en favorisant un bien être général dans l'établissement et plus particulièrement en les aidant à l'acquisition des compétences psychosociales



Pourquoi et comment apprendre aux élèves à gérer leurs émotions à l'école ?

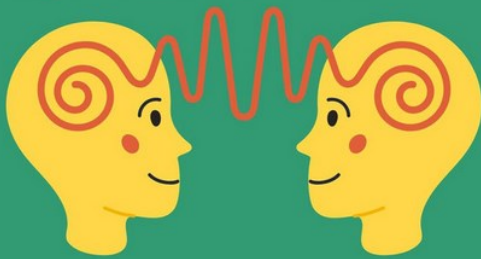
Pourquoi identifier les émotions ?



En vidéo

OUVERTURE D'ESPRIT et EMPATHIE en atelier philo pour enfants

par Michel TOZZI
et Johanna HAWKEN



vidéo et verbatim de
l'entretien



CANOPÉ

Que sont les compétences psychosociales ?

CHRISTOPHE MARSOLLIER
Docteur en sciences de l'éducation
et inspecteur général de l'Éducation nationale

PAROLE
D'EXPERT

canotech





OTA62

Le projet « Objectif : Territoires Apprenants » met à votre disposition plusieurs espaces pour vous tenir informés, pour échanger, partager avec nous dans un esprit d'expérimentation, d'innovation et de créativité.



Le site OTA62 qui vous propose de nombreuses ressources : podcasts via notre webradio Micro62, partage d'expériences, ressources documentaires ou encore cartographies.



La newsletter OTA, toute les deux semaines dans votre boîte mail professionnelle ou en vous abonnant via notre formulaire vous offre des apports de la recherche, des partages d'expériences, des tutoriels d'outils numériques...



Notre fil Twitter, alimenté régulièrement, propose une sélection de ressources et vous tient informé de l'actualité du projet « Objectif : Territoires Apprenants »

A très bientôt !

OTA Mag' - Le magazine des communautés apprenantes du département du Pas de Calais

Editeur : DSDEN Du Pas de Calais - 20 Bld de la Liberté 62021 Arras Cedex

Directeur de la publication : Jean-Roger Ribaud, Directeur Académique

Responsables de la rédaction : Muriel Misplon, Directrice Académique Adjointe et Romuald Delattre, Conseiller pédagogique départemental

Mise en page et relecture : Perrine Taine, chargée de mission OTA Lab' et CP CE1.

Rédaction des articles : Michèle Blanquart, chargée de mission climat scolaire, Valérie Bouquillon, CPD Maternelle, Nicolas Deleserre CPD EPS, Mickaël Deleu, EMF Maternelle et Maîtrise de la langue, Claire Dupuich, chargée de mission Pratiques inclusives, Pierre Hapiot - CPEM, Elisabeth Inghels, chargée de mission espaces flexibles, Elodie Lefebvre, chargée de mission webradio, Nathalie Statnik, CPD EPS, Perrine Taine, chargée de mission OTA Lab' et CP CE1 et Romuald Delattre, CPD Territoires Apprenants.

Date de parution : Avril 2024