

École Saint Exupéry - Noeux-les-mines

COMMENT ÉTENDRE LE SENTIMENT DE JUSTICE SCOLAIRE ?

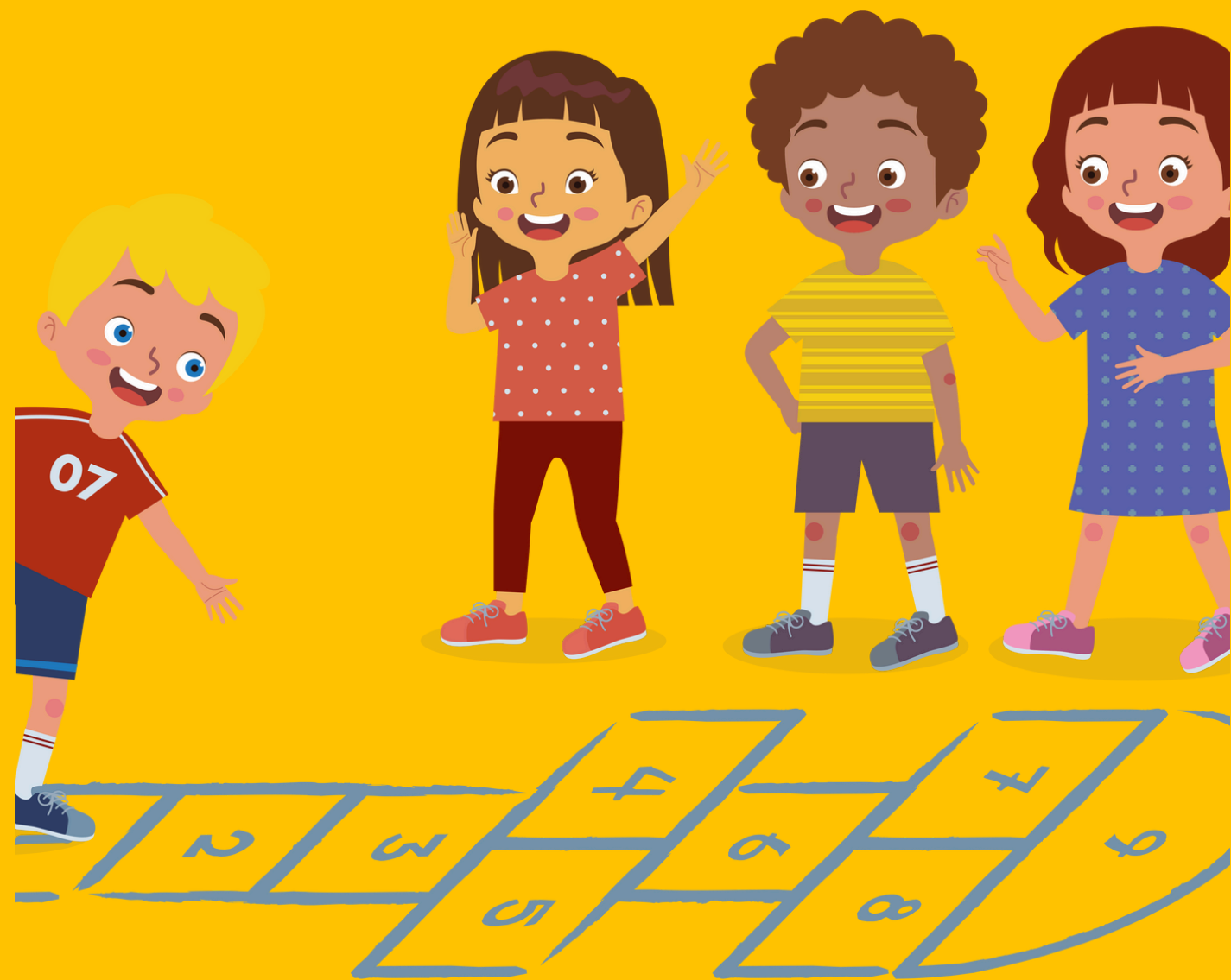


Constat de départ

Les conflits dans la cour de récréation sont trop nombreux et se règlent en classe au retour de récréation. Les élèves n'ont pas le sentiment d'un conflit terminé.



Nos étapes de travail



1

Rédiger un règlement commun, pour qu'il y ait des réparations communes, peu importe le collègue de service.

2

Aménagement de la cour de l'école : mise en place d'ateliers durant la récréation.

3

Travail sur les émotions, les messages clairs et les médiateurs.

1 Le règlement commun

Droits et devoirs des élèves

LE RÈGLEMENT DE LA COUR
NOS DROITS

JOUER CALMEMENT dans les zones signalées	Sous le préau DESSINER 	GOÛTER dans les zones signalées
CHANGER DE COUR en marchant	selon le planning JOUER AU FOOT	JOUER AU BASKET
LIRE UN LIVRE sous le petit préau	DISCUTER	PASSER AUX TOILETTES
CHOISIR UN ATTELER selon la météo	FAIRE UN MESSAGE CŒUR	JOUER À LA MARCHÉ &

LE RÈGLEMENT DE LA COUR
NOS DEVOIRS




RESPECTER MES CAMARADES 	UTILISER UN LANGAGE ADAPTÉ 	RESTER DANS LES ZONES AUTORISÉES
ÉCOUTER LE MESSAGE CŒUR 	PARLER AUX MÉDIATEURS pour régler les conflits	PARLER AUX ENSEIGNANTS si les conflits ne sont pas réglés.
UTILISER LES BAZONS de l'école	CAPUCHE OU PRÉAU en cas de pluie	NE PAS SE RANGER DEVANT SA CROISÉE en marchant
JETER SES PAPIERS à la poubelle	RANGER LE MATÉRIEL des ateliers	PROFITER DE SA RÉCRÉATION

Ces règlements sont à destination des élèves et sont affichés dans la cour de récréation.

1 Le règlement commun

Règlement de la cour de l'école Saint Exupéry

La récréation doit être un moment où chacun doit pouvoir se détendre en jouant, en se promenant, en discutant, sans être agressé ni insulté par qui que ce soit !

Les élèves	règles	Sanctions
1  Nous ne voulons pas être tapés ni insultés.	Ni bagarre ni jeu de bagarre Pas d'injures sur les mamans Pas d'injures racistes Pas de harcèlement	Avant toute sanction : 1. Message clair dans la zone dédiée 2. Médiation avec un élève médiateur dans la salle de médiation Si intervention de l'enseignant : Inscription systématique sur la fiche élève. Différents paliers sont identifiés toutes les 3 infractions.
2  Nous voulons être protégés et les maîtres doivent pouvoir nous surveiller	Pas d'élèves dans les zones interdites : - derrière les lignes - sur les barrières rouges - les zébras - derrière les arbres - les toilettes après passage avec sa classe	Fiche 1 : 1. Isolement dans la cour de récréation (5 min sur un banc) 2. Privation partielle de récréation pendant 1 à 2 jours (fiche de réflexion au bureau) 3. Convocation dans le bureau du Directeur
3  Nous avons le	Locaux / ateliers Je respecte la cour. Les locaux. Le matériel des ateliers	Fiche 2 : 4. Convocation des familles par l'enseignant 5. Equipe éducative - Equipe éducative avec Inspecteur

Les parents	règles
"Nous plaçons nos enfants sous la responsabilité des enseignants et nous n'aimerions pas que nos enfants se fassent gronder ou agresser par un adulte inconnu"	Dans l'enceinte de l'école, aucun adulte étranger à l'école (parent, visiteur) n'est autorisé à intervenir directement auprès d'un enfant. Seuls les enseignants sont habilités à gérer les conflits enfantins dans l'espace scolaire (Tout parent mécontent d'un tiers <i>dans l'enceinte scolaire</i> gère ce <i>différent</i> par l'intermédiaire du personnel enseignant.)

Les enseignants	règles
"Nous assurons la surveillance et faisons appliquer le règlement"	<ul style="list-style-type: none"> - Les maîtres assurent une surveillance active. Ils interviennent pour faire appliquer le règlement. - La cour de récréation n'est jamais laissée sans surveillance : en cas de retard du ou des maîtres de surveillance, chaque maître reste responsable de sa classe. - Les signaux sonores fixent le cadre temporel et sont respectés.

Rappel : L'éducation d'un enfant et l'autorité des adultes (celle des parents comme celle des enseignants) dépend directement de la capacité des adultes à prendre une distance émotionnelle avec le conflit enfantin et à partager un même discours sur la loi et la sanction.

Jeux autorisés : cartes gratuites des supermarchés (Marvel, Star wars, Disney...), coloriages, corde à sauter, élastique, pop it. mais **avec prénom** de l'enfant.

L'école décline toute responsabilité en cas de casse, perte ou vol. Si l'enfant prête ses jeux, il est responsable.

Ce règlement écrit est à destination de tous les acteurs de la vie de l'école.

1 Le règlement commun

Nom Prénom : _____ Classe : _____

Date	Enseignant	Violence	Insulte	Dégradation	Brève description, nom de la victime le cas échéant
Isolement dans la cour de récréation (5 min sur un banc)					
Privation partielle de récréation pendant 1 à 2 jours					

Mise en place d'une
fiche de suivi par élève.
Elle est accessible pour
tous les enseignants. Les
sanctions sont indiquées
par paliers.

2

Aménagement de la cour Définir des zones



Les zones de la cour sont définies. La place des enseignants de service est indiquée sur le plan. Ce plan est interne à l'école.

2

Aménagement de la cour Les ateliers



Les 2 cours sont séparées : une cour "active" et une cour "calme". Les élèves sont libres de se déplacer dans les cours.

Mise en place de différents ateliers : jeux de billes, cordes à sauter, coloriages, jeux de raquettes, zones de basket et football... Le matériel nécessaire aux ateliers est installé par les élèves.

3

Travail sur les émotions, les messages clairs et les médiateurs

Les émotions

CYCLE 2

Mettre des mots sur ses émotions.



**Diffusion d'un
extrait du film
Vice-Versa**

3

Travail sur les émotions, les messages clairs et les médiateurs

Les émotions

CYCLE 3

Mettre des mots sur ses émotions.

Présentation des différentes émotions sous forme de diapo puis lecture du texte "les clous dans la barrière"



Les clous dans la barrière

« un enfant, je ne me souviens plus si c'était un garçon ou une fille, dont tout le monde avait un sale caractère. » Quand il était en colère, ce qui arrive bien sûr à tout le monde, il n'avait pas à se contrôler. Sa colère se traduisait en violences de toutes sortes qui faisaient peur à tout le monde : bagarre à coup de poing ou à coups de pieds, jets de cailloux ou bien d'objet dangereux, insultes, injures et jurons criés très fort, dénigrement de celui ou de celle qu'il accusait d'avoir provoqué sa contrariété, etc.

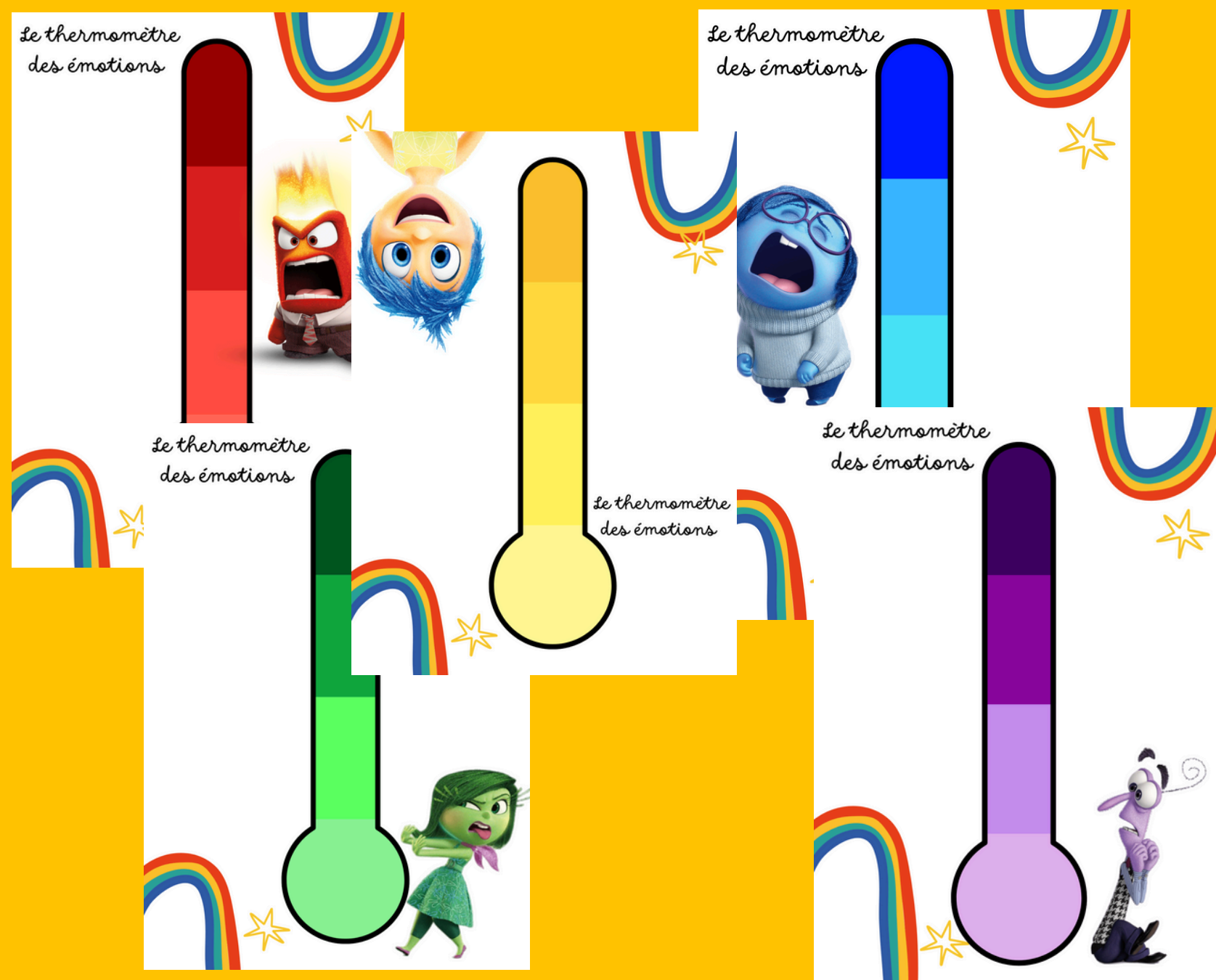
Son père lui donna un sachet de clous et un marteau et lui dit : « Ecoute mon enfant, tu as le droit d'avoir des colères. La colère est un sentiment normal dans les situations où on ne se sent pas respecté. Mais, dans cette école et dans ce pays, la violence est interdite. Il est donc temps pour toi d'apprendre à exprimer tes colères autrement. Chaque fois que, sous l'emprise de ta colère, tu exploseras contre quelqu'un, tu prendras ce marteau et tu iras planter un clou sur la barrière en bois du jardin. »

3

Travail sur les émotions, les messages clairs et les médiateurs

Les émotions

Mettre des mots sur ses émotions.



**Création de thermomètres
des émotions : chaque
classe nomme le
thermomètre en fonction du
vocabulaire connu.**

3

Travail sur les émotions, les messages clairs et les médiateurs

Les messages clairs

Zone dédiée aux messages clairs. Cette zone est matérialisée par des affiches.



3

Travail sur les émotions, les messages clairs et les médiateurs

Les médiateurs

Formation des médiateurs (élèves), test de médiation en présence de l'enseignant (sans intervention de sa part) Les médiateurs seront facilement identifiables. Du matériel sera mis à disposition dans les zones de médiation. Les parents sont mis au courant de cette pratique.

